

MONITOR MENSUAL DEL MERCADO LABORAL.

Actividad, Empleo y Desempleo

En marzo de 2019, la estimación puntual de la tasa de desempleo en Uruguay fue de 9,5%, lo que significó un incremento de 1,0 pp. respecto a igual mes del año pasado, y de 1,1 pp. en comparación a febrero de 2019.

La suba del desempleo en términos internacionales se explica tanto por un leve incremento en la oferta de trabajo en conjunto con una disminución de la demanda laboral. Mientras que la tasa de actividad aumentó 0,1 pp. respecto a marzo del año pasado –ubicándose en 62,0%-, la tasa de empleo disminuyó 0,5 pp –alcanzando al 56,2% de la población en edad de trabajar-. En la comparación mensual, ambas tasas se redujeron, en una magnitud de 0,3 pp. y 0,9 pp. respectivamente.

Al analizar el primer trimestre del año en términos interanuales, no se observa variación en la tasa de desempleo, en tanto que las tasas de actividad y empleo disminuyeron 0,2 pp. En dicho período, las mismas fueron de 8,8%, 62,4% y 56,9% respectivamente.

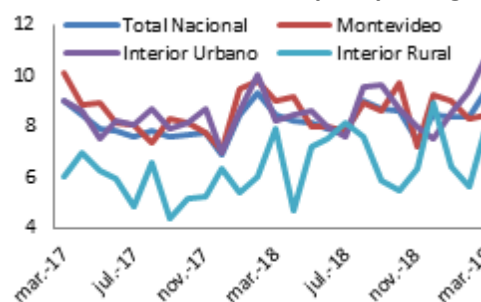
Marzo de 2019

Tasa de Actividad	62,0%
Tasa de Empleo	56,2%
Tasa de Desempleo	9,5%

Fuente: INE

En marzo, la tasa de desempleo se redujo 0,5 pp. en Montevideo, al tiempo que se incrementó 2,6 pp. en el Interior Urbano y 0,2 pp. en el Interior Rural en términos interanuales. La tasa de desempleo fue de 8,4% en Montevideo, 10,8% en el Interior Urbano, y 8,1% en el Interior Rural.

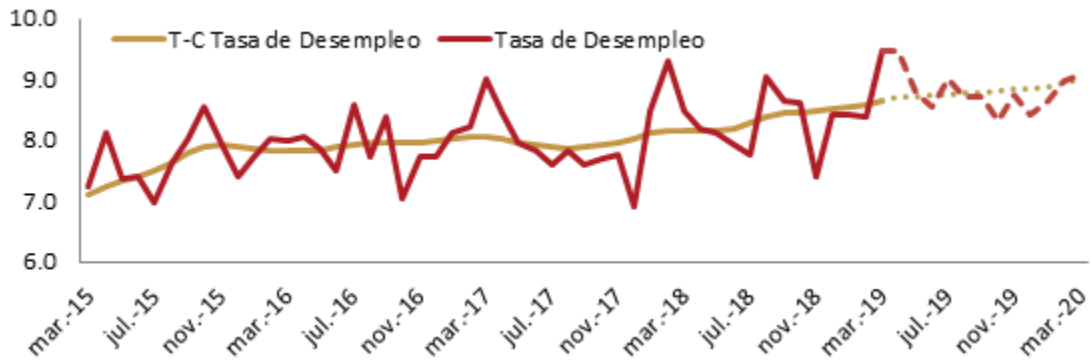
Gráfico 1 –Tasa de Desempleo por región.



Fuente: INE

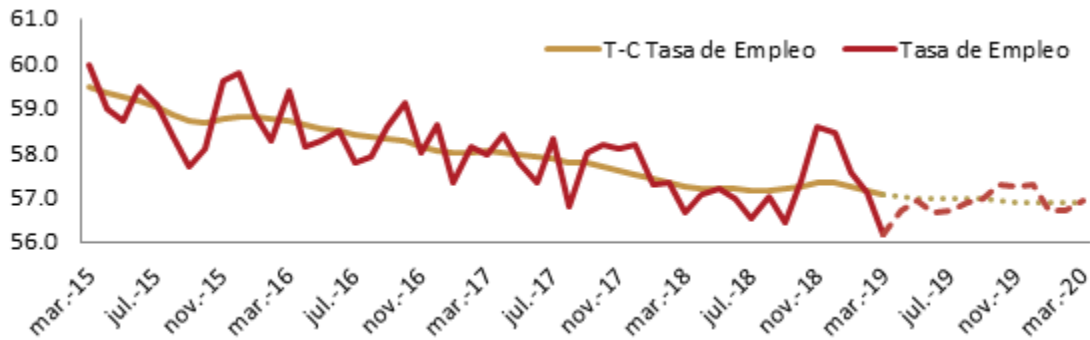
Con el objetivo de aislar los efectos de carácter irregular y estacional del comportamiento de los indicadores, se realiza la estimación del componente tendencia-ciclo. Las estimaciones de **cinve** muestran que, mientras el componente tendencial de la tasa de desempleo se incrementó 0,08 pp. en comparación a febrero de 2019, la estimación del componente tendencia-ciclo de la tasa de empleo refleja una caída de 0,1 pp.

Gráfico 2 –Tasa de Desempleo y Tendencia-Ciclo de la TD, con proyecciones.



Fuente: Elaboración **cinve** en base a datos del INE

Gráfico 3 –Tasa de Empleo y Tendencia-Ciclo de la TE, con proyecciones.



Fuente: Elaboración **cinve** en base a datos del INE

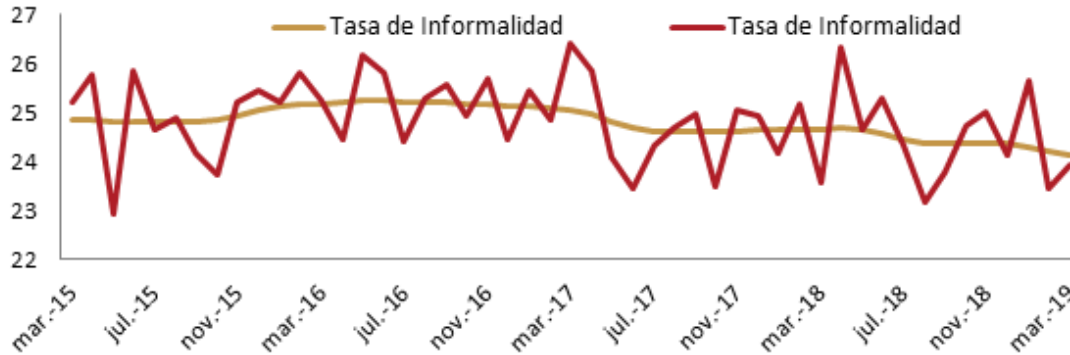
Informalidad

La tasa de informalidad reportada por el INE fue de 23,9% en marzo de 2019.¹ De dicho total, el 27,9% también se declaró subempleado, es decir, señaló haber trabajado menos de 40 horas semanales a

pesar de su deseo y disponibilidad para trabajar más horas.

La tasa de informalidad aumentó 0,4 pp.en términos interanuales, y 0,5 pp. al comparar con febrero de 2019.

Gráfico 4 - Tasa de Informalidad



Fuente: INE

¹La informalidad (no registro) es atribuida a aquellos ocupados que declaran no tener derecho a jubilación.

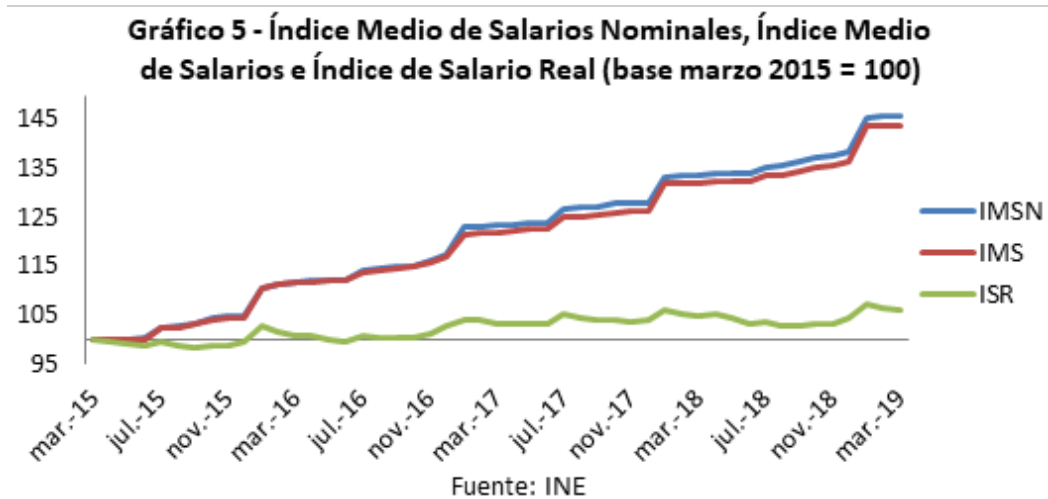
Salarios

En marzo de 2019, el Índice Medio de Salarios (IMS) presentó un crecimiento interanual de 8,9%, mientras que el incremento del Índice Medio de Salarios Nominales (IMSN)² fue de 9,0%. Al comparar con febrero de 2019, ambos índices experimentaron un aumento de 0,1%.

Al descontar el efecto de la evolución de los precios, se evidencia que el Índice de Salario Real (ISR) aumentó 1,0%

respecto a marzo de 2018. Este incremento interanual fue de 0,7% en el sector privado y de 1,7% en el público.

Las proyecciones de **cinve** sugieren que los salarios nominales crecerían 9,4% en promedio en el año 2019, lo que, dada la evolución esperada de la inflación, implica un incremento promedio de los salarios reales de 1,7%.



² La diferencia entre ambos índices es que, para el cálculo del IMSN, no se deducen los descuentos legales a cargo del trabajador: aportes a la Seguridad Social, FONASA, Fondo de Reconversión Laboral e IRPF. Mientras el IMSN es el utilizado para el ajuste de las pasividades, el IMS es la referencia para el cálculo del ISR, siendo $ISR = IMS/IPC$.